

9

1	Введение	3
2	Описание бланков тренировочного экзамена	3
2.1	Бланк ответов № 1	3
2.2	Бланк ответов № 2	4
2.3	Дополнительный бланк ответов № 2	4
3	Правила заполнения бланков тренировочного экзамена	4
3.1	Особенности заполнения бланка ответов № 1	5
3.2	Внесение баллов за задания с открытым ответом в бланк ответов №1	7

1

Настоящая инструкция предназначена для участников и организаторов тренировочного экзамена.

В целях обеспечения единых условий для всех участников тренировочного экзамена при проведении и обработке результатов тренировочного экзамена используются унифицированные ЭМ, которые состоят из КИМ и бланков тренировочного экзамена: бланка ответов № 1, предназначенного для внесения кратких ответов, бланков ответов № 2 предназначенных для внесения развернутых ответов, дополнительный бланк ответов № 2.

2

2.1

1

В верхней части бланка ответа № 1 расположено окошко для занесения индивидуального кода участника. Рекомендуется использовать четырехзначное число. Код участника присваивается или в МОУО или в ОО в зависимости от схемы принятой в территории.

Код участника уникален и имеет одинаковое значение на всех типах бланков.

Рис. 1. Пример кодирования бланков

Бланк ответов №1 0123

Внимание! Заполнять гелевой ручкой ЧЕРНЫМИ чернилами ЗАГЛАВНЫМИ ПЕЧАТНЫМИ БУКВАМИ по образцу:

А Б В Г Д Е Ж З И Й К Л М Н О П Р С Т У Ф Х Ц Ч Щ Ъ Ы Ь Э Ю Я 1 2 3 4 5 6 7 8 9 0 - , /

Бланк ответов №2 0123

Предмет код название Вариант Код бланка

Дополнительный бланк ответов №2

Предмет код название Вариант Код бланка 0 1 2 3

Лист №

1. В верхней части бланка ответов № 1 образец написания символов при заполнении бланка.
2. Поля для указания следующей информации:
 - код предмета (русский язык – 01, математика – 02);
 - название предмета (записываются первые 6 символов);
 - код ОО;
 - номер и буква класса
 - вариант (номер варианта записывается из КИМ)
 - фамилия, имя, отчество (при наличии);
 - поле для подписи участника тренировочного экзамена;

В средней части бланка ответов № 1 расположены поля для записи результатов выполнения заданий с кратким ответом (слово или число). Максимальное количество кратких ответов – 32. Максимальное количество символов в одном ответе – 17.

В нижней части бланка ответов № 1 предусмотрены поля для замены ошибочных ответов на задания с кратким ответом. Максимальное количество полей для замен ошибочных ответов – 8.

2.2 **2**

В верхней части бланка ответов № 2 расположено

Поля для указания следующей информации:

- код предмета;
- название предмета;
- поле
- поле Лист

Поле для ответов на задания с развернутым ответом располагается в нижней части бланка ответов № 2.

2.3 **2**

Бланк состоит из двух частей – верхней и нижней.

В верхней части дополнительного бланка ответов № 2 расположены поля:

- код бланка (индивидуальный код участника)
- код предмета;
- название предмета;
- ;
- поле для нумерации листов бланков ответов № 2;

Поле для ответов на задания с развернутым ответом располагается в нижней части дополнительного бланка ответов № 2.

3

Все бланки тренировочного экзамена заполняются яркими черными чернилами. Допускается использование гелевой, капиллярной или перьевой ручек.

Участник тренировочного экзамена должен изображать каждую цифру и букву во всех заполняемых полях бланка ответов № 1 и верхней части бланка ответов № 2 тщательно копируя образец ее написания из строки с образцами написания символов, расположенными в верхней части бланка ответов № 1.

Каждое поле в бланках заполняется, начиная с первой позиции (в том числе и поля для занесения фамилии, имени и отчества участника тренировочного экзамена).

В случае, если у участника отсутствует информация для заполнения какого-то конкретного поля, он должен оставить это поле пустым (не делать прочерков).

При записи ответов необходимо строго следовать инструкциям по выполнению работы (к группе заданий, отдельным заданиям), указанным в КИМ.

На бланках ответов № 1 и № 2, а также на дополнительном бланке ответов № 2 не должно быть пометок, содержащих информацию о личности участника тренировочного экзамена.

:

- делать какие-либо записи и (или) пометки, не относящиеся к содержанию тренировочного экзамена;
- использовать для заполнения бланков тренировочного цветные ручки, карандаши, средства для исправления внесенной в бланки информации («корректор», «ластик» и др.).

3.1

1

Бланк ответов № 1 предназначен для записи результатов выполнения заданий с кратким ответом.

Ответы на задания			
1	<input type="text"/>	17	<input type="text"/>
2	<input type="text"/>	18	<input type="text"/>
3	<input type="text"/>	19	<input type="text"/>
4	<input type="text"/>	20	<input type="text"/>
5	<input type="text"/>	21	<input type="text"/>
6	<input type="text"/>	22	<input type="text"/>
7	<input type="text"/>	23	<input type="text"/>
8	<input type="text"/>	24	<input type="text"/>
9	<input type="text"/>	25	<input type="text"/>
10	<input type="text"/>	26	<input type="text"/>
11	<input type="text"/>	27	<input type="text"/>
12	<input type="text"/>	28	<input type="text"/>
13	<input type="text"/>	29	<input type="text"/>
14	<input type="text"/>	30	<input type="text"/>
15	<input type="text"/>	31	<input type="text"/>
16	<input type="text"/>	32	<input type="text"/>

Рис. 2. Область для записи ответов на задания с кратким ответом

В средней части бланка ответов № 1 (рис. 2) справа от номера задания в области с названием «Ответы на задания» записывается краткий ответ в такой форме, в которой требуется в инструкции к данному заданию, размещенной в КИМ перед соответствующим заданием или группой заданий.

Запрещается использовать при записи ответа на задания с кратким ответом иные символы, кроме кириллицы, латиницы, арабских цифр, запятой и знака «дефис» («минус»).

Краткий ответ, в соответствии с инструкцией к заданию, может быть записан только в виде:

- слова или словосочетания;
- одного целого числа;
- комбинации букв и цифр;
- десятичной дроби (с использованием цифр, запятой и знака «минус» при необходимости), если в инструкции по выполнению задания указано, что ответ можно дать в виде десятичной дроби;
- перечисления требуемых в задании пунктов, разделенных запятыми, если в инструкции к заданию указано, что в ответе элементы необходимо перечислить через запятую.
- Каждая цифра, буква, запятая или знак «минус» (если число отрицательное) записывается в отдельную клеточку, строго по образцу из верхней части бланка ответов № 1.

При написании ответов, состоящих из двух или более слов, каждое слово записывается в соответствии с инструкциями по записи ответов в КИМ по соответствующим учебным предметам.

Если в ответе больше 17 символов (количество клеточек, отведенное для записи ответов на задания с кратким ответом), то ответ записывается в отведенном для него месте, не обращая внимания на разбиение этого поля на клеточки. Ответ должен быть написан разборчиво, более узкими символами в одну строчку, с использованием всей длины отведенного под него поля. Символы в ответе не должны соприкасаться друг с другом. Термин следует писать полностью. Любые сокращения запрещены.

Если кратким ответом должно быть слово, пропущенное в тексте задания, то это слово нужно писать в той форме (род, число, падеж и т.п.), в которой оно должно стоять в задании.

Если числовой ответ получается в виде дроби, то её следует округлить до целого числа по правилам округления, если в инструкции по выполнению задания не требуется записать ответ в виде десятичной дроби (*например: 2,3 округляется до 2; 2,5 – до 3; 2,7 – до 3*). Это правило должно выполняться для тех заданий, для которых в инструкции по выполнению работы нет указаний, что ответ нужно дать в виде десятичной дроби.

В ответе, записанном в виде десятичной дроби, в качестве разделителя следует указывать запятую.

Запрещается записывать ответ в виде математического выражения или формулы. В ответе не указываются названия единиц измерения (градусы, проценты, метры, тонны и т.д.), так как они не будут учитываться при оценивании. Недопустимы заголовки или комментарии к ответу.

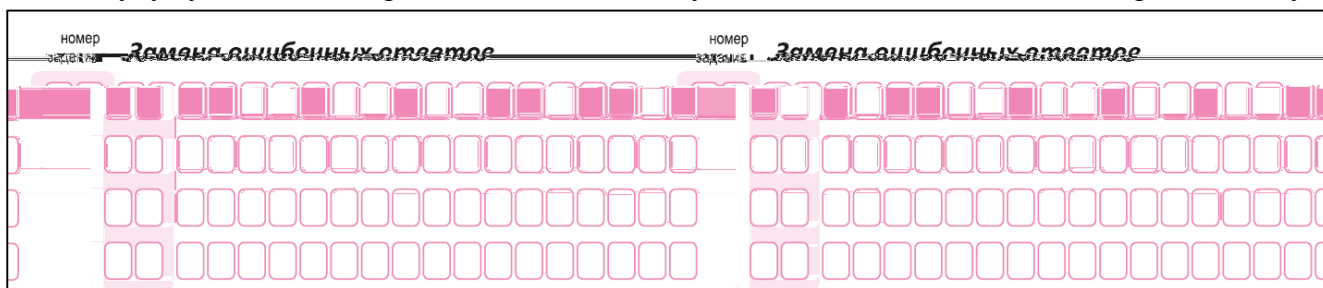


Рис. 3. Область замены ошибочных ответов на задания с кратким ответом

В нижней части бланка ответов № 1 предусмотрены поля для записи исправленных ответов на задания с кратким ответом взамен ошибочно записанных (рис. 3).

Для замены внесенного в бланк ответов № 1 ответа нужно в соответствующих полях замены проставить номер задания, ответ на который следует исправить и записать новое значение верного ответа на указанное задание.

В случае, если в области замены ошибочных ответов на задания с кратким ответом будет заполнено поле для номера задания, а новый ответ не внесен, то для оценивания будет использоваться пустой ответ (т.е. задание будет засчитано невыполненным). Поэтому в случае неправильного указания номера задания в области замены ошибочных ответов, неправильный номер задания следует зачеркнуть.

3.2 Внесение баллов за задания с открытым ответом в бланк ответов №1

Баллы за задания с открытым ответом вносятся в бланк ответов №1 в окошки к заданию 32. За каждое задание (критерий) вносится балл в соответствии с критериями проверки.

32	ИК1	ИК2	ИК3	СК1	СК2	СК3	СК4	ГК1	ГК2	ГК3	ГК4	ФК1					
max балл	2	3	2	2	3	2	2	2	2	2	2	2					

Рис. 4. Внесение баллов за изложение и сочинение по русскому языку

32	21	22	23	24	25	26											
max балл	2	3	4	2	3	4											

Рис. 4. Внесение баллов за задания с открытым ответом по математике

Если участник не приступал к заданиям, то в окошко к этому заданию ставится **X**